

**Психологическая безопасность
субъектов
образовательной среды**

Образовательная среда — это система влияний и условий формирования личности, а также возможностей для ее развития, содержащихся в социальном и пространственно-предметном окружении. (В.А. Ясвин)

Психологическая безопасность – состояние среды, создающее защищенность или свободное от проявлений психологического насилия во взаимодействии, способствующее удовлетворению потребностей в личносно-доверительном общении, создающее референтную значимость/причастность к среде и обеспечивающее психическое здоровье включенных в нее участников.



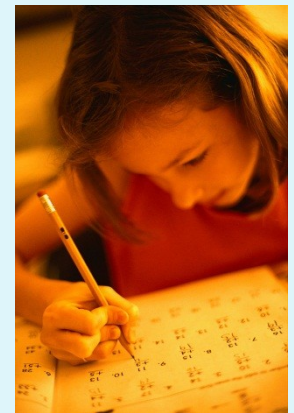
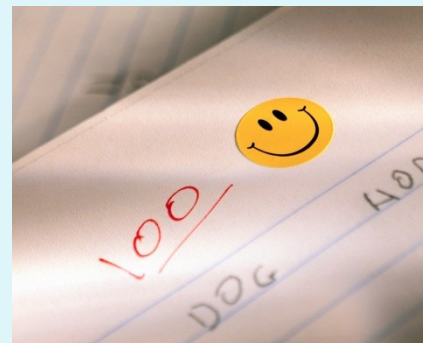
Типология образовательной среды:

- *по стилю взаимодействия внутри среды:*
 - Конкурентная — кооперативная,
 - Гуманитарная — технократическая и т. д.
- *по характеру отношения к социальному опыту и его передаче:*
 - Традиционная — инновационная,
 - Национально – универсальная и т. д.
- *по степени творческой активности:*
 - Творческая,
 - Регламентированная.
- *по характеру взаимодействия с внешней средой.*
 - Открытая,
 - Замкнутая.



Типы образовательной среды на практике реализуются через ее структуру

- «физическое окружение»;
- «человеческий фактор»;
- программа обучения.

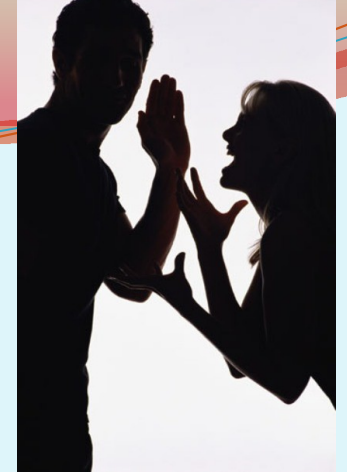


Согласно исследованиям А. Edmo



- ... уровень психологической безопасности в среде может повышаться или понижаться в зависимости от ситуации, в которой пребывает человек, а конкретно, от его взаимоотношений с референтной группой.
- Ситуации нарушения психологической безопасности в образовательной среде ОУ подразумевают негативные эмоциональные переживания, определенные типы поведения в межличностных отношениях, и относятся к ситуациям повышенного риска (по показателям психологического климата и социальной поддержки).

Виды опасных ситуаций и вредных факторов



В зависимости от источника возникновения и характера действующих факторов опасные и чрезвычайные ситуации подразделяют на:

- *природные* (землетрясения, наводнения, сели, оползни, штормы, засухи, холода и т.п);
- *социально-биологические* (болезни, эпидемии);
- *техногенные* (аварии или катастрофы с техникой);
- *социальные* (криминальные, **конфликтные**, экономические, семейно-бытовые, военные).

ОПАСНЫЕ И ЧРЕЗВЫЧАЙНЫЕ СИТУАЦИИ В ОУ

Природные	Социальные	Техногенные
бури, наводнения.	(смешанные).	обвал здания.
холода, гололед.	Социально- техногенные.	пожар, химиче- ские аварии.
инфекции, болезни, ВИЧ, ЗПП, грипп,	Социально-	ЧС с электро-
гепатит и др.	биологические	и др. техникой

Из социально-криминальных опасностей в ОУ

- чаще отмечаются **конфликты** среди обучающихся, факты вандализма и хулиганства, кражи, грабежи, вымогательство, телесные повреждения, ложные сообщения о готовящихся терактах, реже имеют место взрывы, поджоги, убийства, захват заложников из числа учащихся.



Характеристики, уменьшающие способность образовательной среды быть безопасной

- **Переполненные классы**, где бывает трудно сохранить нацеленность на обучение и учитель не успевает уделить внимание максимальному количеству обучающихся;
- **Недостаток заботы педагогов** при наличии жесткой дисциплины; неприятие других культур;
- **Отчуждение и предвзятое отношение** к обучающемуся со стороны сверстников и/или преподавателей;
- **Напряженность в межличностных отношениях и несоответствие требованиям.**

Основные понятия области изучения психологической безопасности в образовательной среде

- «риск»;
- «опасность»;
- «угроза».



Факторами риска в образовательной среде могут быть:

- Недостаточное обеспечение преподавательскими кадрами, материально-технической базы;
- Низкая активность обучающихся и педагогов;
- Несформированность социальных и практических навыков, умений и опыта;
- Уровень воспитания и культуры;
- Личностно-психологические характеристики участников учебно-воспитательного процесса, несформированность представлений и профилактики психического и физического здоровья.

Психологическая опасность в образовательной среде:

Неудовлетворение важной базовой потребности в личносно-доверительном общении, и как следствие — склонность к деструктивному поведению, негативное отношение к образовательным учреждениям и нарушения психического и физического здоровья.



Угроза в образовательной среде:

Угроза - вид психологического насилия над человеком и намерение нанести физический, материальный или иной вред.

Самая большая вероятность стать жертвой насилия приходится на **возраст 12-24 года**, поэтому важно предупреждать насилие в среде детей и молодежи.



Причины психологического насилия :

- биологические факторы,
- семейные отношения,
- средовые факторы,
- межличностные отношения.



Угрозы психологической безопасности образовательной среды:

- Психологическое насилие в процессе взаимодействия
- Непризнание референтной значимости образовательной среды образовательного учреждения
- Отсутствие удовлетворенности в личностно-доверительном общении и основными характеристиками процесса взаимодействия всех участников образовательной среды
- Неразвитость системы психологической помощи в образовательном учреждении
- Эмоциональное выгорание педагогов образовательного учреждения



- На проявление насилия в межличностных отношениях влияют представления о нем - для одних людей неуважение в межличностных отношениях, игнорирование, оскорбления и т.п. могут являться насилием, а для других нет.



Психологические последствия насилия влияют на все уровни функционирования личности (С.Л. Соловьева):

- они вызывают нарушения в познавательной сфере
- снижают продуктивность психической деятельности в целом,
- проявляются в виде тревожных и депрессивных переживаний и экстраполируются в будущее,
- провоцируют определенные паттерны поведения и формируют негативные представления,
- отражающиеся на поведении и взаимодействии с другими людьми,
- приводят к стойким личностным изменениям.

Психологически безопасной образовательной средой можно считать такую, в которой большинство участников имеют положительное отношение к ней, и в которой отражены высокие показатели индекса удовлетворенности и защищенности от психологического насилия



Для создания безопасной окружающей среды мы должны:

- иметь представление не только о том, что является насилием, но и как создать условия для внутренней безопасности и безопасности референтной окружающей среды,
- уметь управлять чувствами и идентифицировать происходящее в группе, определять пути, с помощью которых опасное поведение может стать насильственным.



Характеристики психологической безопасности образовательной среды:

- отсутствие проявлений психологического насилия во взаимодействии участников образовательного процесса;
- удовлетворение основных потребностей в лично-доверительном общении;
- укрепление психического здоровья;
- предотвращение угроз для продуктивного устойчивого развития личности;
- организация насыщенной образовательной среды, стимулирующей развитие участников процесса.



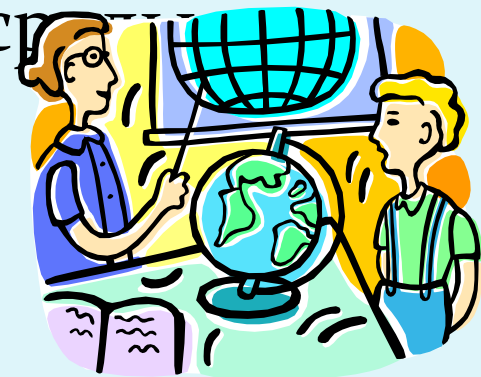
Основные критерии, готовность педагогов к взаимодействию с детьми:

- **Устойчивая позиция педагога**, проявляющаяся в активности, адекватности действий и отношений, внутреннюю согласованность и отсутствие внешних и внутриличностных конфликтов.
- **Гуманистическое отношение к детской личности**, проявляющееся в ориентации педагога не на абстрактный идеал, а на потребности и внутренних возможностях каждого ребенка, искренний интерес и любовь к детям.

Одна из функций лично-ориентированного педагогического взаимодействия:

Толерантно-адаптивная функция:

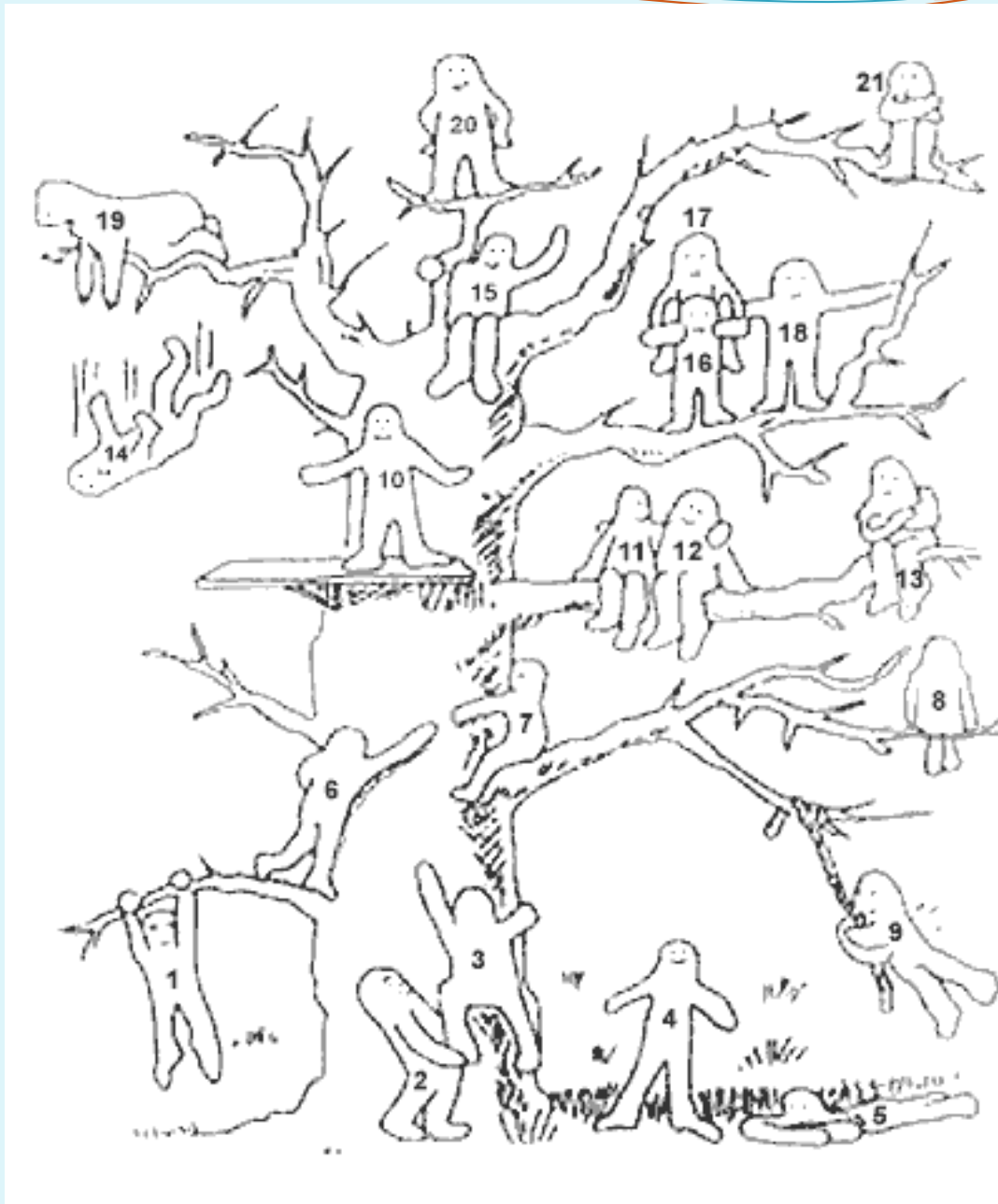
т. е. развитие у педагога и ученика принимать индивидуальность “другого”, входить в иные группы и взаимодействовать в них на позитивных основаниях в ситуации неопределенности способствует формированию психологической безопасности образовательной среды.



Методы диагностики психологической безопасности и оценки психологического здоровья учащихся и учителей:



Методика «Дерево»



Методики, направленные на диагностику педагогического коллектива.

- Анкета-опросник «Психологическая диагностика безопасности образовательной среды школы» для учителей
- Методика изучения удовлетворенности педагогов жизнедеятельностью в образовательном учреждении
- Методика диагностики уровня эмоционального выгорания В. В. Бойко (как одного из проявлений нарушения психологического здоровья педагогов)

Методики, направленные на диагностику учащихся.

- Анкета-опросник «Психологическая диагностика безопасности образовательной среды школы» для учеников
- Анкета «Школа глазами учеников»
- Методика изучения удовлетворенности учащихся школьной жизнью
- Тест школьной тревожности Филлипса (как одного из проявлений нарушения психологического здоровья школьников)



Методики, направленные на диагностику родителей учеников.

- Анкета-опросник «Психологическая диагностика безопасности образовательной среды школы» для родителей
- Анкета «Школа глазами родителей»
- Комплексная методика изучения удовлетворенности родителей жизнедеятельностью образовательного учреждения
- «Анализ семейных взаимоотношений Э.Г. Эйдемиллер, В.В. Юстицкис (АСВ)



Рекомендации педагогам

- увидев любое сопротивление воспитанника поищите конкретные причины случившегося.
- Позиция воспитателя укрепляется при уважении к ребенку, признании ценности его неповторимой личности, на которого нельзя (да и что толку!) давить, но с которым нужно вместе работать.
- воспитателю, планирующему занятие, нужно быть готовым к тому, что какое-то из запланированных заданий в процессе может дать сбой
- воспитателям нужно забыть формулировку «дети *должны* усвоить, запомнить, выполнить...».

